



Koç Holding
2009 Yılı 9 Aylık Finansal Sonuçlar

Kasım 2009



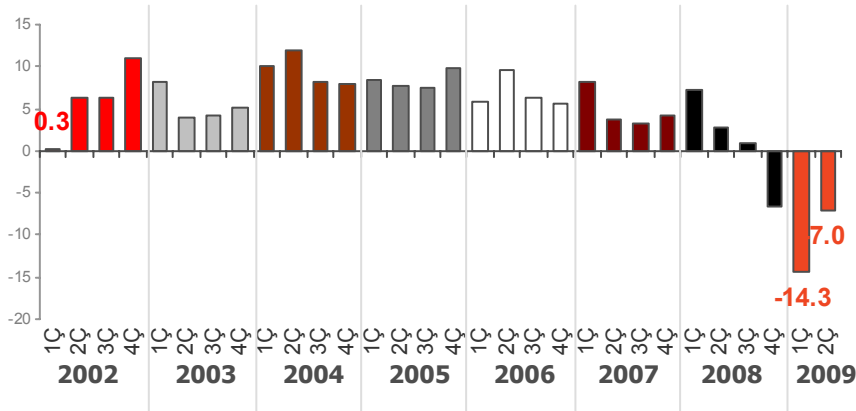
2009 YILI 9 AYLIK FAALİYET ORTAMI ve KOÇ TOPLULUĞU



3Ç09: Vergi İndirimlerinin Etkisiyle Ekonomide Kısmi Toparlanma

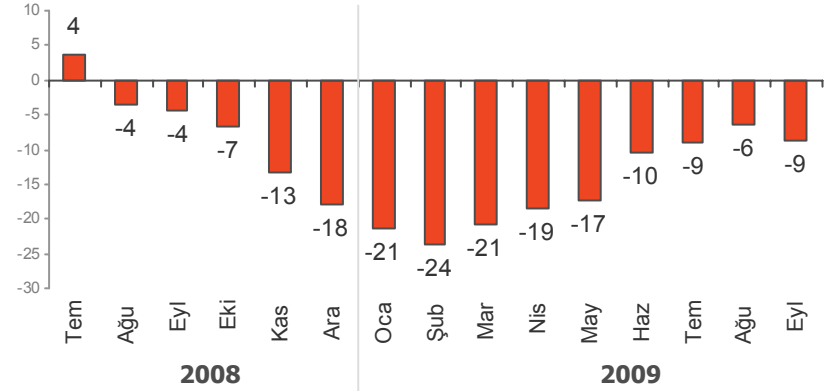
GSYH Büyüme

%, Yıllık



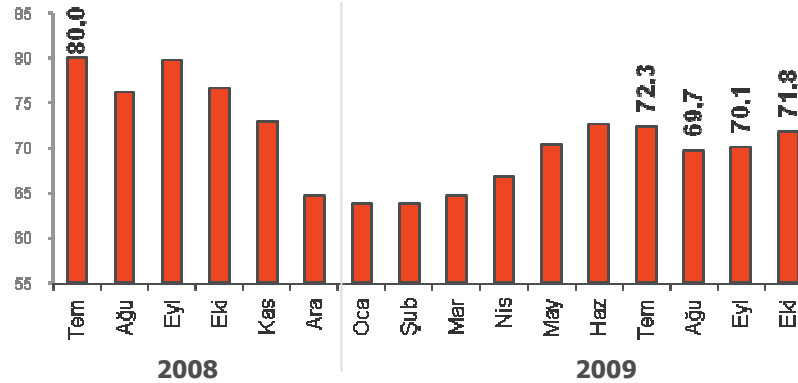
Sanayi Üretimi

%, Yıllık



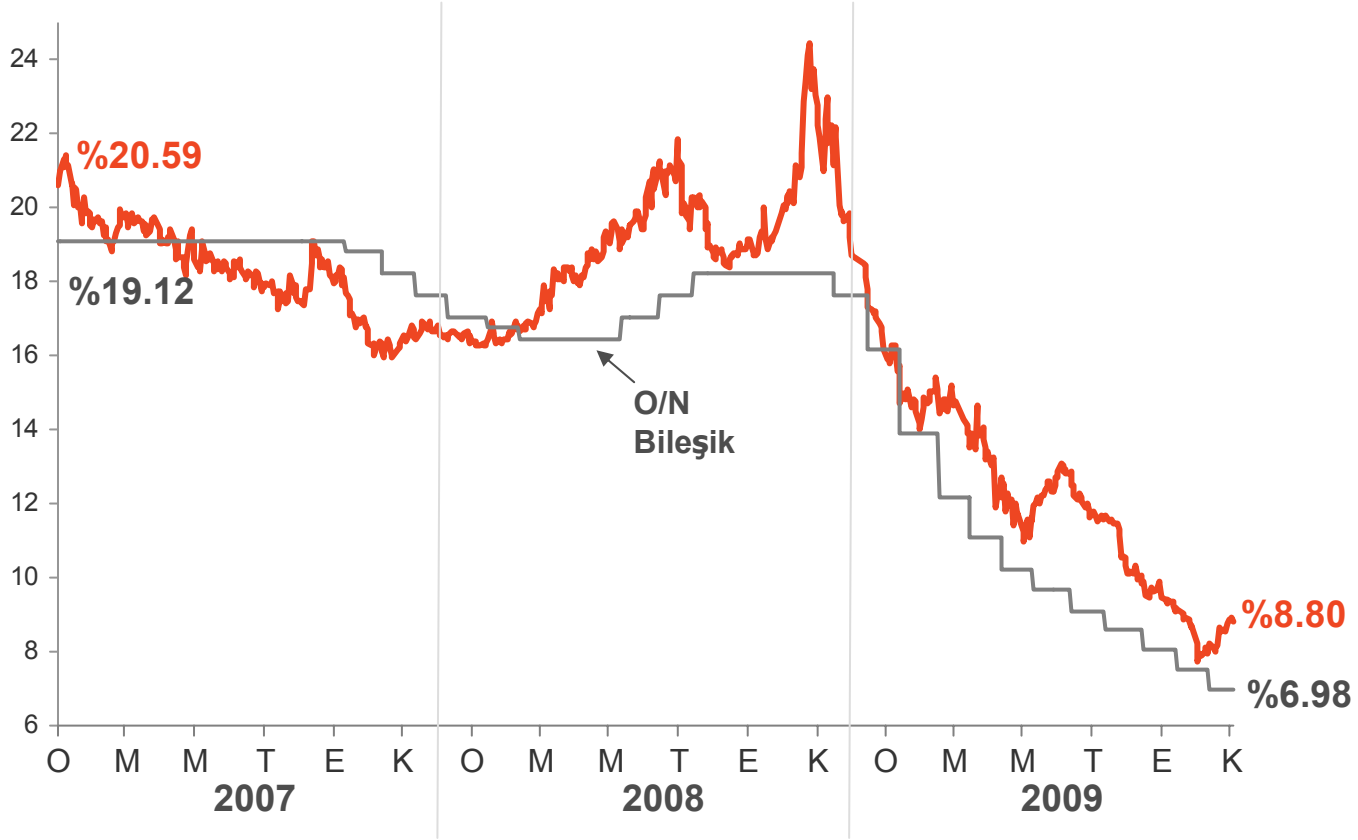
Kapasite Kullanım Oranları

%





Devam Eden Faiz İndirimleriyle Reel Faizlerde Tarihi Düşük Düzeyler

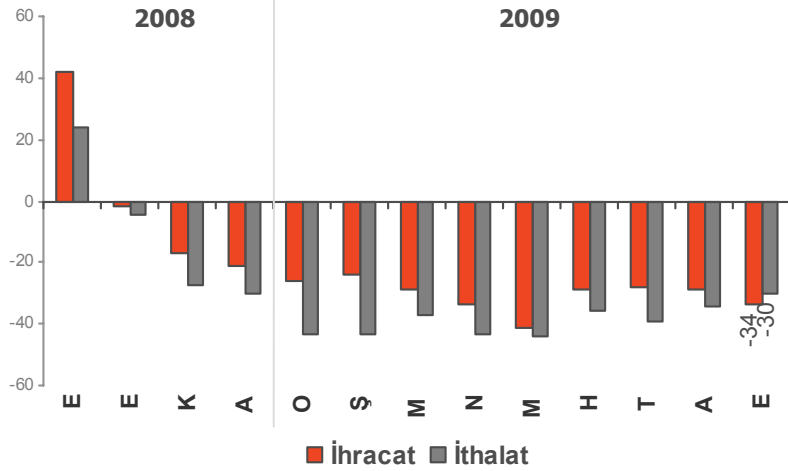




Dış Ticaret Açığındaki Daralmayla Birlikte Cari Denge İyileşme

İhracat ve İthalat

%, Yıllık



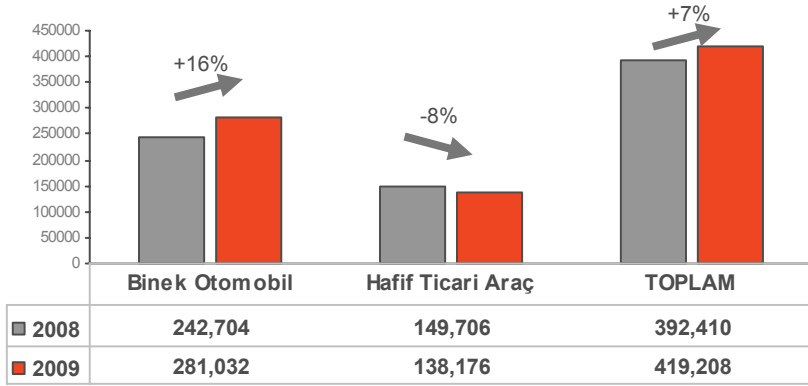
Dış Ticaret	Ocak – Eylül		12 Aylık	
	Milyar \$	Yıllık	Milyar \$	Yıllık
İhracat	73.1	-31%	99.9	-27%
İthalat	100.1	-39%	138.5	-35%
Dış Ticaret Den.	-27.0	-54%	-38.6	-49%
Cari Denge	-8.6	-76%	-14.6	-69%



Otomotiv

İç Piyasa Satış Adetleri *

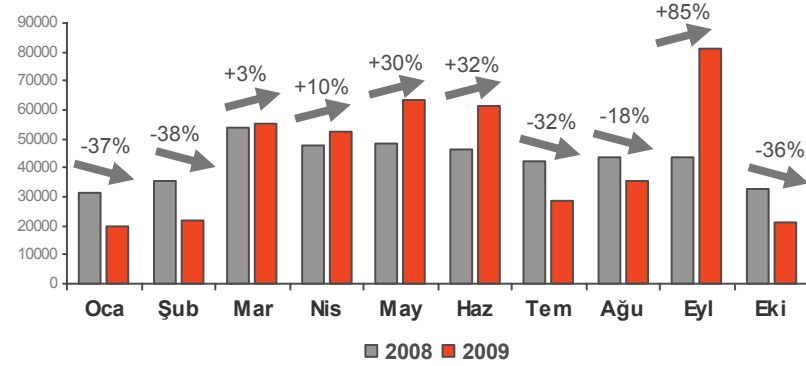
Ocak-Ekim



* ODD rakamlarına BMC satış adetleri eklenmiştir.

İç Piyasa Satış Gelişimi *

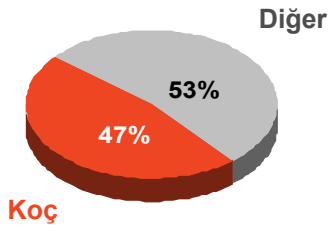
Adet, Aylık



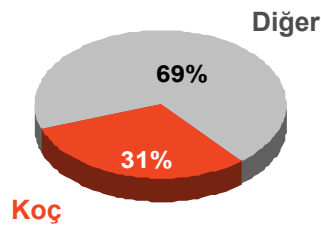
Koç Topluluğu Pazar Payı

Türkiye'de lider

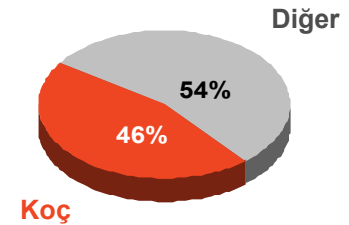
Türkiye Motorlu Araç Üretimi



İç Piyasa Motorlu Araç Satışı



Türkiye Motorlu Araç İhracatı

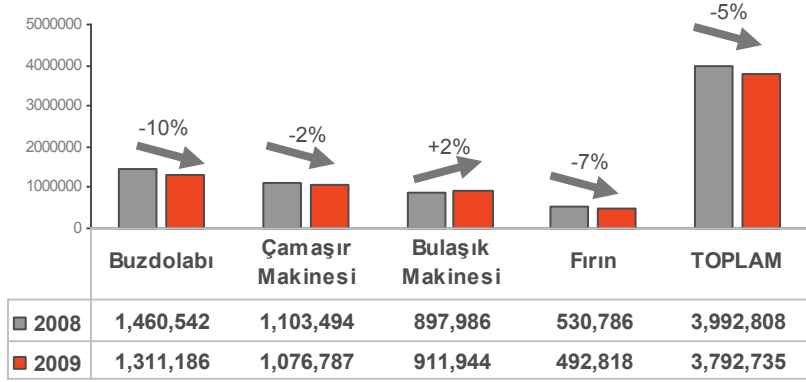




Dayanıklı Tüketim

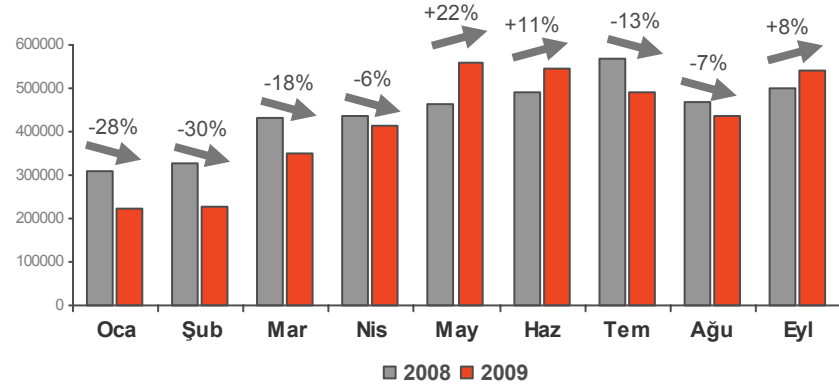
Beyaz Eşya İç Piyasa Satış Adetleri

Ocak-Eylül



Beyaz Eşya İç Piyasa Satış Gelişimi

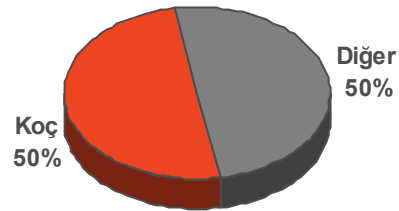
Adet, Aylık



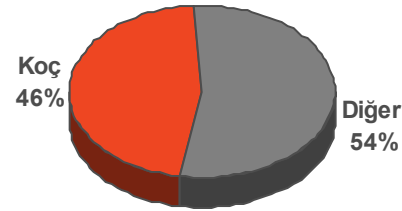
Koç Topluluğu Pazar Payı

%

Beyaz Eşya



Televizyon





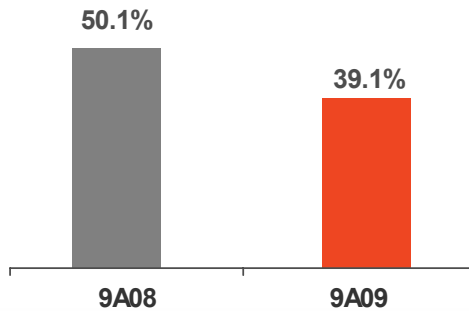
Finans

9A09 Kredi Büyümesi	Yılbaşına Göre		3Ç09'un 2Ç09'a Göre Gelişimi	
	YKB	Sektör	YKB	Sektör
Toplam Krediler	-3%	1%	-1%	1%
TL	-4%	4%	1%	1%
Yabancı Para (\$)	0%	-3%	-1%	3%
Tüketici Kredileri	5%	5%	1%	3%
Konut	12%	6%	2%	3%
Otomobil	-7%	-18%	-2%	-6%
İhtiyaç	-1%	8%	0%	3%
Kredi Kartları	-5%	5%	-1%	4%

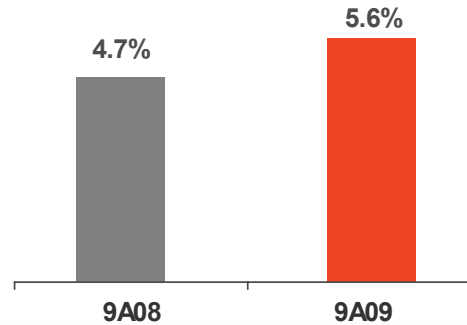
9A09 Mevduat & Toplam Varlıklar Büyümesi	Yılbaşına Göre		3Ç09'un 2Ç09'a Göre Gelişimi	
	YKB	Sektör	YKB	Sektör
Toplam Mevduat	-2%	6%	3%	2%
TL	-10%	5%	-1%	1%
Yabancı Para (\$)	11%	9%	12%	6%
Yönetilen Varlıklar (AUM)	27%	26%	8%	5%
Vadesiz Mevduat	36%	21%	24%	6%

YKB Ana Göstergeler

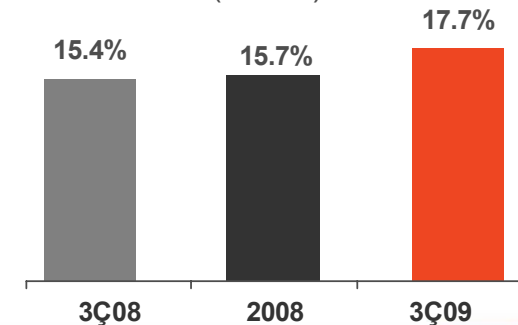
Gider/Gelir Rasyosu



Net Faiz Marjı



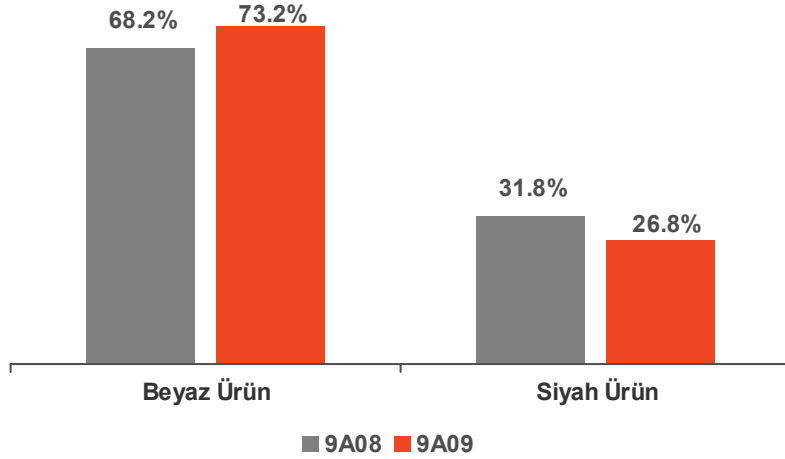
Sermaye Yeterlilik Rasyosu (Banka)





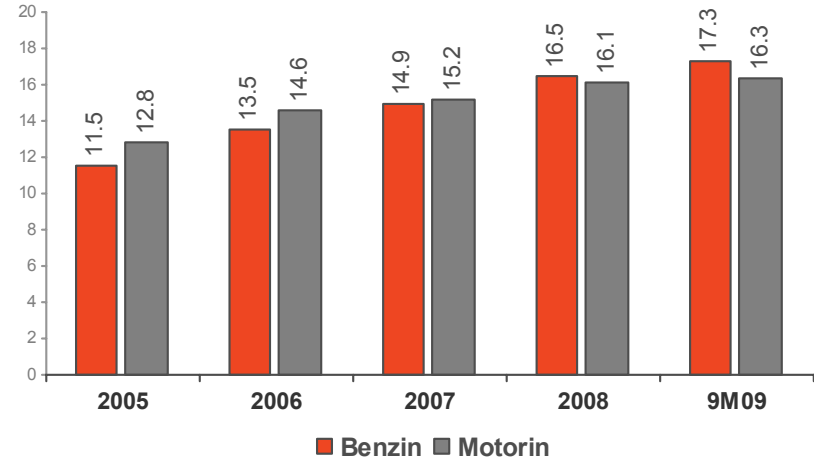
Tüpraş Ürün Verimi

%



Opet Pazar Payı Gelişimi

%





2009 YILI 9 AYLIK FİNANSAL SONUÇLAR



Makroekonomide Devam Eden Zorlu Koşullara Rağmen Kuvvetli Finansal Sonuçlar Elde Edildi

Satışlar



- 32,648mnTL (20,808mn\$)
- TL bazında yıllık %26 ve \$ bazında yıllık %42 düşüş

Faaliyet Kârı



- 2,794mnTL (1,781mn\$)
- TL bazında yıllık %43 ve \$ bazında yıllık %56 düşüş
9A08 rakamı bir defaya mahsus iştirak satış gelirini içermektedir
- İştirak satış geliri hariç tutulduğunda TL bazında %15 düşüş

FAVÖK



- 3,459mnTL (2,204mn\$)
- TL bazında yıllık %37 (iştirak satış geliri hariç %11) ve \$ bazında yıllık %51 düşüş

Net Kâr



- 1,133mnTL (722mn\$)
- TL bazında yıllık %55 ve \$ bazında yıllık %65 düşüş
- İştirak satış geliri hariç tutulduğunda TL bazında %13 artış

Marjlar



- FAVÖK marjı geçen yıla göre %8.8'den (iştirak satış geliri hariç) %10.6'ya yükseldi
- Faaliyet Kârı marjı geçen yıla göre %7.4'ten (iştirak satış geliri hariç) %8.6'ya yükseldi



Temel Finansal Göstergeler

	Mn €* 30.Eyl.09	Mn \$* 30.Eyl.09	Mn TL 30.Eyl.09	Mn TL 30.Eyl.08	Değişim %, TL	Değişim %, \$
Gelirler	15,271	20,808	32,648	43,997	▼ -26	▼ -42
Brüt Kâr	3,116	4,246	6,662	6,827	▼ -2	▼ -24
FAVÖK	1,618	2,204	3,459	5,534	▼ -37	▼ -51
Faaliyet Kârı	1,307	1,781	2,794	4,928	▼ -43	▼ -56
Kur Farkı Gelir/(Gider)	11	15	24	-342	--	--
Finansal Gelir/(Gider) Kur Gelir/(Gider) Hariç	-127	-173	-272	-332	--	--
Sürdürülen Faaliyetler Vergi Öncesi Kârı	1,191	1,623	2,546	4,254	▼ -40	▼ -54
Vergi Gideri	216	295	462	720	▼ -36	▼ -50
Sürdürülen Faaliyetler Net Kârı	975	1,328	2,084	3,535	▼ -41	▼ -54
Durdurulan Faaliyetler Vergi Sonrası Dönem Kârı				83	--	--
Azınlık Payları Öncesi Net Kâr	975	1,328	2,084	3,618	▼ -42	▼ -55
Azınlık Payları	445	606	950	1,092	▼ -13	▼ -32
Net Kâr	530	722	1,133	2,526	▼ -55	▼ -65
Toplam Varlıklar	30,757	44,835	66,445	** 64,890	▲ 2	▲ 4.5
Ana Ortaklığa Ait Özkaynaklar	5,028	7,329	10,862	** 9,749	▲ 11	▲ 14

*SPK Finansal Raporlama Standartları'na uygun hazırlanan özet konsolide bilançoda gösterilen EUR ve USD tutarlar, TL tutarları üzerinden TCMB tarafından duyurulan 30 Eylül 2009 tarihindeki 2,1603 TL = 1 EUR ve 1,4820 TL = 1 USD resmi kurları, özet konsolide gelir tablosunda gösterilen EUR ve USD tutarlar ise TCMB tarafından duyurulan 30 Eylül 2009 tarihinde sona eren dokuz aylık ara dönemdeki günlük resmi alış kurlarından hesaplanan 2,1379 TL = 1 EUR ve 1,5690 TL = 1 USD ortalama kurları kullanılarak hesaplanmış olup bu özet ara dönem konsolide finansal tabloların bir parçası değildir.

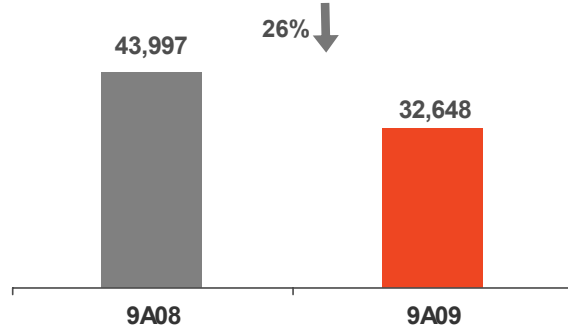
** 31 Aralık 2008 itibarıyla



Toplam Satışlar 32,6 milyar TL Olarak Gerçekleşti; En Fazla Katkı Enerji Segmentinden Geldi

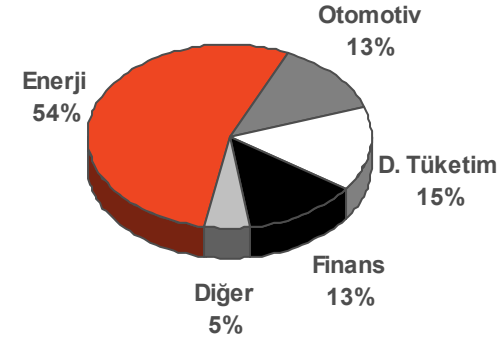
Satışlar

Milyon TL



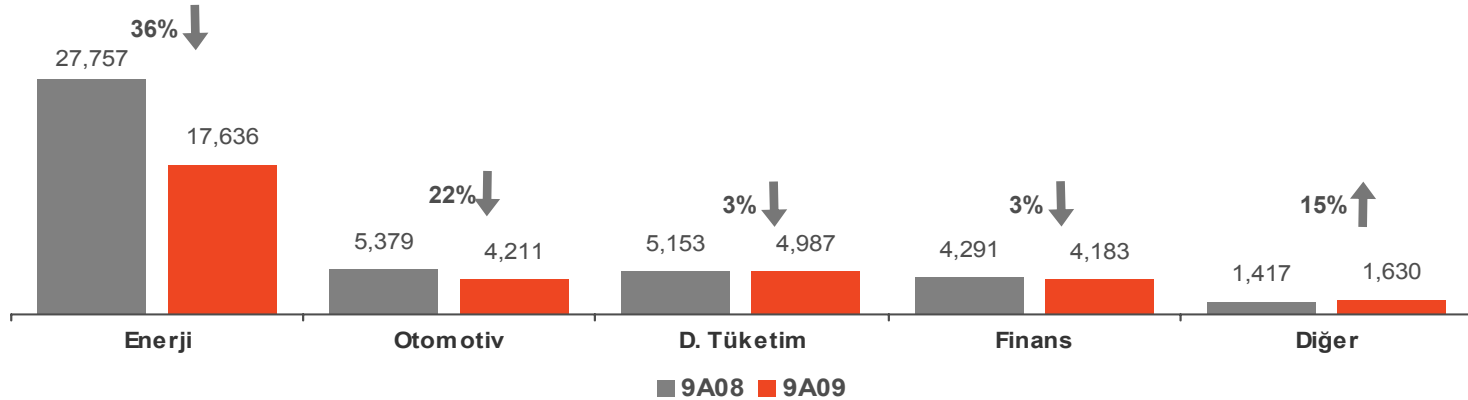
Sektörlerin Payları

%



Sektörlerin Satışlara Katkıları

Milyon TL



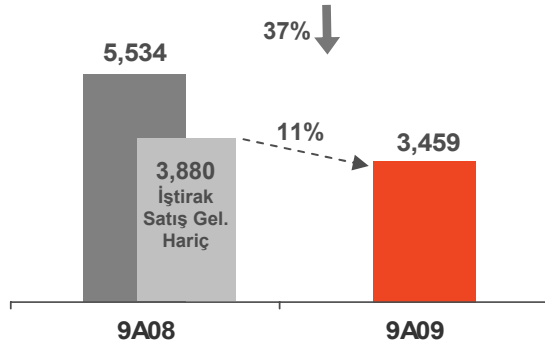


FAVÖK'de En Yüksek Payı Enerji ve Finans Segmentleri Aldı

FAVÖK mn TL	Enerji	Otomotiv	D. Tüketim	Finans	Diğer	Konsolide Toplam
9A09	1,289	437	660	898	174	3,459

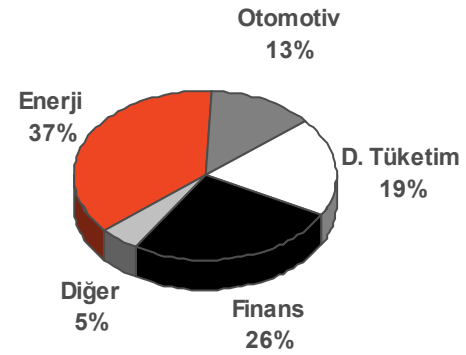
FAVÖK

Milyon TL



Sektörlerin Payları

%

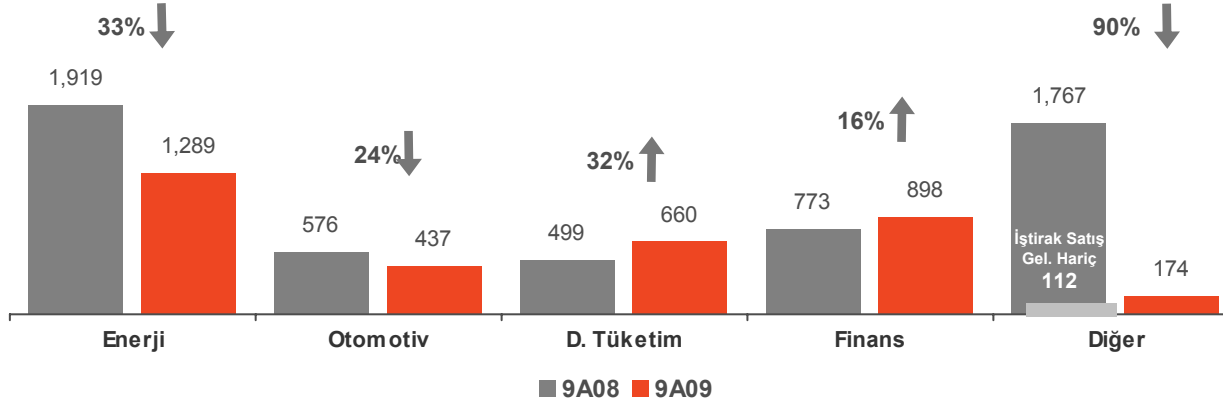




FAVÖK Marjında Enerji, Dayanıklı Tüketim ve Finans Sektörlerinde Artış Gözlendi

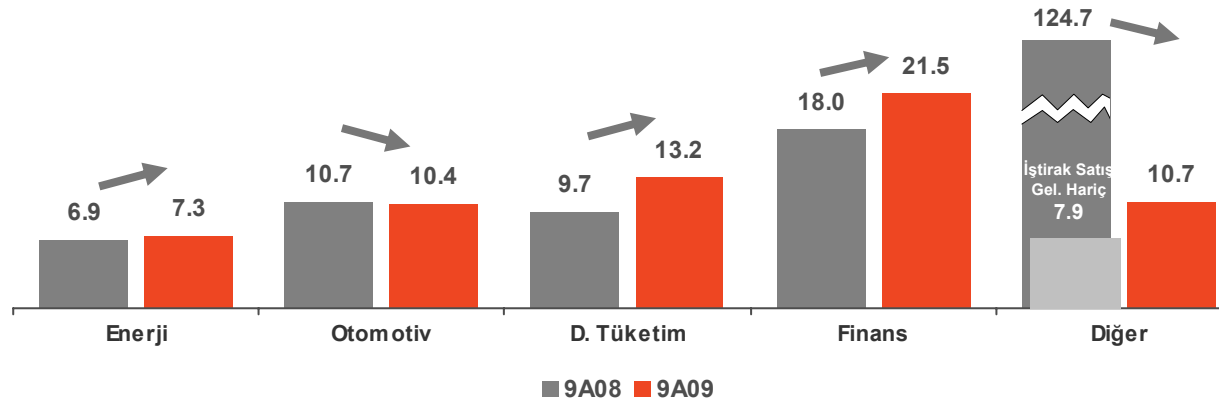
Sektör Bazında FAVÖK

Milyon TL



Sektör Bazında FAVÖK Marjı

%



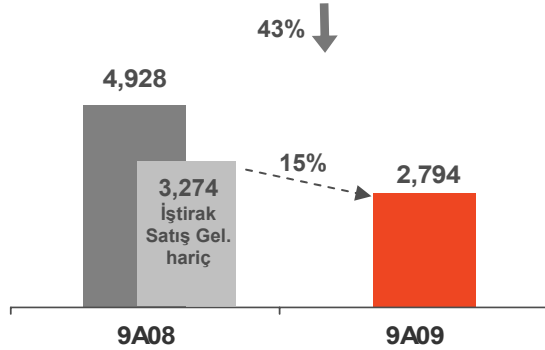


Faaliyet Kârında En Yüksek Artışı Dayanıklı Tüketim Sektörü Gerçekleştirdi

Faaliyet Kârı Mn TL	Enerji	Otomotiv	D. Tüketim	Finans	Diğer	Konsolide Toplam
9A09	1,032	295	509	830	128	2,794

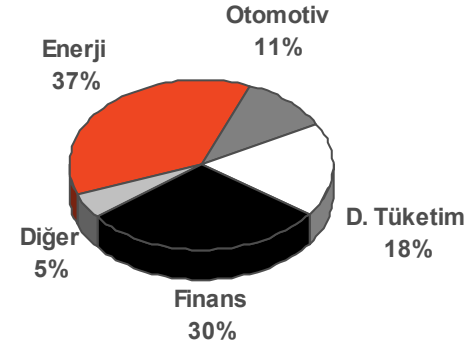
Faaliyet Kârı

Milyon TL



Sektörlerin Payları

%

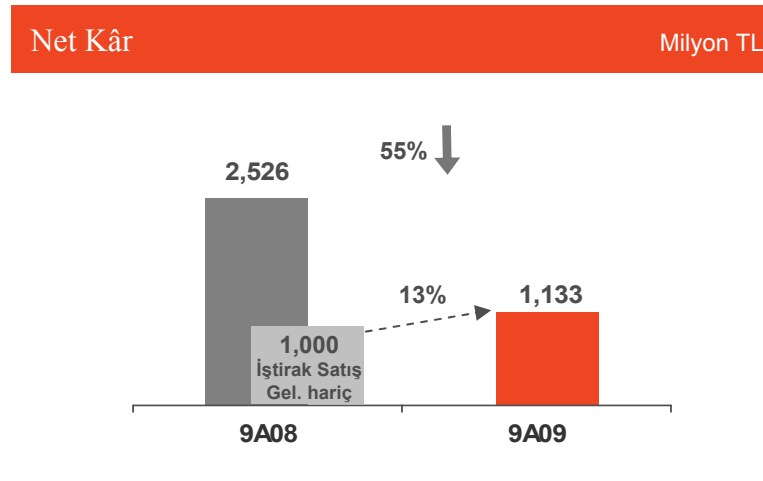




İştirak Satış Geliri Hariç Net Kâr Rakamında Pozitif Performans

İştirak satış geliri hariç tutulduğunda net kârda geçen yıla göre %13 artış

- 9A08'de 342 milyon TL kur farkı gideri yerine 9A09'da 24 milyon TL kur farkı geliri
- Net faiz giderinde geçen yıla göre 60 milyon TL düşüş

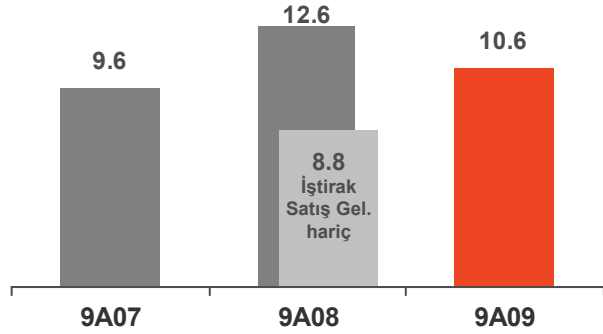




Zorlu Faaliyet Ortamına Rağmen Güçlü Kâr Marjları Sağlandı

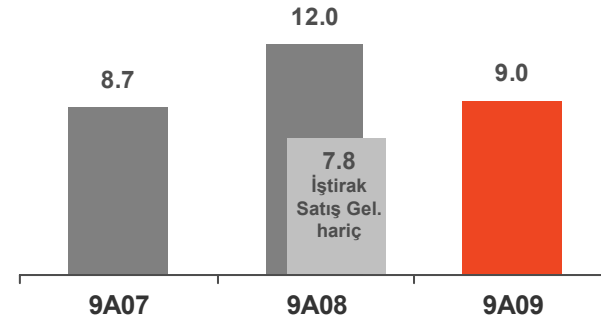
FAVÖK Marjı

%



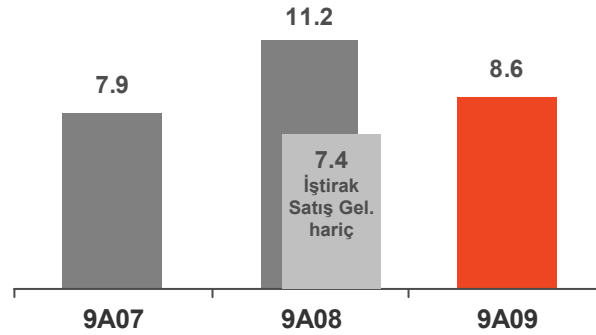
Finans Hariç FAVÖK Marjı

%



Faaliyet Kâr Marjı

%

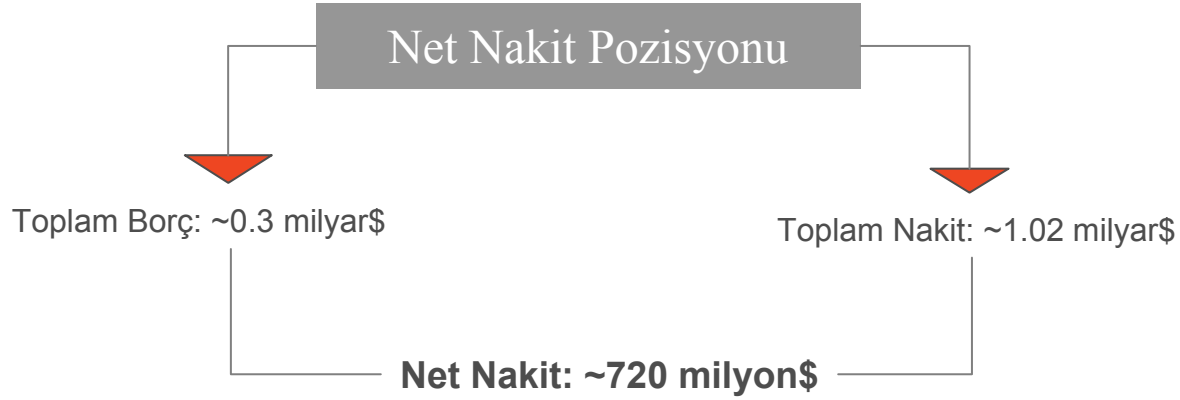




Kuvvetli Nakit Pozisyonu ve Dengeli Bilanço Yönetimi

Koç Holding Solo

30.06.2009



2010-2013 Geri Ödeme Planı

Toplam 300 milyon\$ – her sene Ocak ayında 75 milyon\$ tutarında eşit taksitlerle ödenecek

Finans Hariç Konsolide Net Borç





Döviz Kurundaki Dalgalanmalara Karşı Daha Kuvvetli Portföy Yapısı

Koç Holding Solo

Yabancı Para Pozisyonu



Koç Holding Konsolide

Yabancı Para Pozisyonu



Etkinlik Orantına Göre Ağırlıklandırılmış Döviz Pozisyonu



* Tüpraş, Opet ve Aygaz'ın stokları ile Tofaş'ın alım garantili ihracat sözleşmelerine bağlı olarak meydana gelen doğal hedge mekanizması yaklaşık 1.4 milyar \$ tutarındadır.



Risk ve Kriz Yönetimi Odaklı Yaklaşım

- Sağlıklı bilançomuzu ve kuvvetli likiditemizi korumak
- Sıkı maliyet yönetimi politikamızı devam ettirmek ve faaliyetlerimizde verimliliği artırmak
- Proaktif risk yönetimi uygulamalarımıza devam etmek
- Etkin işletme sermayesi yönetimi ve optimal kapasite kullanım oranlarına odaklanmak
- Topluluk şirketlerimizin sahip oldukları önemli rekabet avantajlarının artırılması
- Ekonomik daralmanın etkilerinin azaltılması için ihracat pazarlarının çeşitlendirilmesi
- Güçlü nakit pozisyonumuzla kriz dolayısıyla sektörlerimizde yaşanan yeniden yapılandırma ve konsolidasyon fırsatlarından yararlanmak
- Uzun vadeli hedeflerimiz kapsamında odaklandığımız sektörlerde yurt içinde ve yurt dışında çıkması muhtemel büyüme fırsatlarını takip etmek



Çekince

Bu sunumda ileriye dönük bazı görüş ve tahmini rakamlar yer almaktadır. Bunlar Şirket Yönetiminin gelecekteki duruma ilişkin şu andaki görüşlerini yansıtmaktadır ve belli varsayımları içermektedir . Ancak gerçekleştirmeler, ileriye dönük görüşleri ve tahmini rakamları oluşturan değişkenlerde ve varsayımlardaki gelişim ve gerçekleştirmelere bağımlı olarak farklılık gösterebilecektir.

Bu sunumun içeriğinin kullanımından doğan zararlardan Koç Holding ya da herhangi bir yönetim kurulu üyesi, yöneticisi veya çalışanı sorumlu değildir.



Eylül 2009 itibariyle Hissedar Yapıları

Koç Holding (*)

Koç Ailesi: %69.51
Halka Açık: %21.35
Vehbi Koç Vakfı: %7.15
Koç Emekli Vakfı: %1.99

Enerji

Tüpraş

KH payı: %42.70 (**)
Aygaz: %10.20
Opet: %1.53
Shell: %1.02
Halka Açık: %49.00

Aygaz

KH payı: %40.68
Diğer Koç: %10.53
Liquid Pet. Co.: %24.52
Halka Açık: %24.27

Opet

Tüpraş: %40.0
Diğer Koç: %10.0
Öztürk Grubu: %50.0

Otomotiv

Ford Otosan

KH payı: %38.46
Ford: %41.04
Diğer Koç: %2.58
Halka Açık: %17.93

Tofaş

KH payı: %37.59
Fiat: %37.86
Diğer Koç: %0.27
Halka Açık: %24.29

Türk Traktör

KH payı: %37.72
Diğer Koç: %2.09
CNH NV : %37.5
Halka Açık: %22.69

Otokar

KH payı: %44.68
Ünver Hold.: %24.81
Diğer Koç: %0.59
Halka Açık: %29.92

D. Tüketim

Arçelik

KH payı: %40.51
Diğer Koç: %17.61
Burla Grubu: %19.53
Halka Açık: %22.35

Finans

Koç Finansal Hizmetler

KH payı: %37.55
Diğer Koç: %12.45
Bank Austria Creditanstalt: %50.0

Yapı Kredi Bankası

KH Payı: %32.92 (**)
KFH: %81.80
Halka Açık: %18.20

Diğer

Tat Konserve

KH payı: %43.65
Diğer Koç: %9.69
Yabancı Ortak: %5.26
Halka Açık: %41.41

(*) Kasım 2009 itibariyle

(**) İştirakler üzerinden elde edilen etkin oran



Yatırımcı İlişkileri Birimi İletişim Bilgileri

investorrelations@koc.com.tr

► **Funda Güngör, Koordinatör**
Yatırımcı İlişkileri
Stratejik Planlama Grubu
fundag@koc.com.tr
0216 531 0535

► **Aslı Selçuk, Yönetici**
Yatırımcı İlişkileri
Stratejik Planlama Grubu
aslii@koc.com.tr
0216 531 0537

► **Neslihan Aycıl, Sorumlu**
Yatırımcı İlişkileri
Stratejik Planlama Grubu
neslihana@koc.com.tr
0216 531 0516
